

Eenheid en diversiteit

BDO en CTAC namen onlangs hun intrek in een nieuw kantoorcomplex op het Pettelaarpark in 's-Hertogenbosch, elk in een van de twee vleugels van het gebouw. Beide bedrijven schakelden M+R interior architecture in voor het interieur, dat de vrijwel identieke ruimtes op geheel verschillende wijze vormgaf.



FOTO LINKS BOVEN

CTAC: De ontmoetingsruimte op de begane grond

FOTO LINKS ONDER

CTAC: Entree ruimte met balie

FOTO RECHTS

CTAC: Overlegkamer op de begane grond

IT-bedrijf CTAC en BDO Accountants & Adviseurs waren reeds gevestigd in 's-Hertogenbosch, maar zochten nieuwe huisvesting – beide bedrijven vanwege sterke groei en omdat een zichtlocatie was gewenst. De bedrijven kwamen in contact met elkaar en besloten samen naar een nieuw te bouwen pand te gaan. ZZDP Architecten ontwierp het gebouw, dat bestaat uit twee verdraaide volumes op een talud met parkeerkelder. CTAC en BDO hebben elk een groot deel van de volumes tot hun beschikking, daarnaast is er nog een aantal andere huurders. M+R ontwierp reeds acht interieurs voor BDO door het hele land en werd opnieuw gevraagd voor het nieuwe kantoor in 's-Hertogenbosch. Via BDO kwam CTAC in contact met M+R. Het kantoor van CTAC werd in september 2012 opgeleverd, dat van BDO volgde enkele maanden later.

Brabants bont

Toen M+R de opdracht van CTAC kreeg, telde de vestiging in 's-Hertogenbosch zo'n 550 medewerkers. Aanvankelijk was het idee zoveel mogelijk vaste werkplekken te creëren. M+R adviseerde de opdrachtgever echter om tot flexibel werken over te gaan, omdat dit beter zou passen bij een innovatief IT-bedrijf als CTAC, waar bovendien veel mensen op locatie bij klanten werken. En aldus Hans Maréchal, "Mensen werken ook vaak korter tegenwoordig. Daarnaast speelt bijvoorbeeld het besparen van energie een steeds belangrijkere rol." M+R ontwikkelde ook het werkplekconcept, voor begeleiding en implementatie werd bureau YNNO gevraagd. Uiteindelijk telt het kantoor van CTAC nu zo'n 280 werkplekken – de meeste flexibel – verdeeld over een helpdesk, een front- en een backoffice.

Maréchal wilde in het interieur duidelijk de identiteit van CTAC naar voren laten komen en tonen waarin het bedrijf zich onderscheidt, iets dat volgens hem bij bedrijven die flexibel werken nog wel eens ontbreekt. Bij het vaststellen van die identiteit kwamen sleutelwoorden naar boven als Brabants, no-nonsense, gastvrij, niemand in het pak, open en transparant, maar wel introvert. Het 'Brabants' komt vooral tot uiting in de vorm van het rood-witte Brabants bont, maar dan in een eigentijdse versie: op een grote wand op de begane grond zijn grote rood-witte QR-codes aangebracht; rood is ook de basiskleur voor andere onderdelen op deze verdieping, zoals de meubelen en vloerbedekking. Een verwijzing naar 's-Hertogenbosch is er in de vorm van de boom die het wapen van de stad siert, als prikbord aangebracht op de achterzijde van de koffiebar.

CTAC

Opdrachtgever **CTAC 's-Hertogenbosch**

Architect **ZZDP architecten Amsterdam; Joris Deur, Adam Smit**

Interieurarchitectuur **M+R interior architecture, Eindhoven; Hans**

Maréchal, Bart Diederer, Tom Ruijken

Projectmanagement bouw **Peak Development, Jaap van der Wijst**

Projectmanagement afbouw **M+R interior architecture, Marcel Visser**

Vaste inrichting **Odico interieurwerken Deurne.**

Meubilair **Desque, Eindhoven (Arper, HAY, Satelliet, Stoffering**

Kvadrat, Ohmann Leder

Verlichting **Foscarini; Moooi**

Vloerbedekking **Desso, Waalwijk**

Houten vloer **Kampschreur, Zoeterwoude-dorp**

Binnenwanden **MS Comperto, Drunen**

Systeemwanden **Maars Systeemwanden, Harderwijk**

Keukeninrichting **Levens BV Cooking & Baking systems, Gilze**

Installatie adviseur **Techniplan Adviseurs, Rotterdam**

Installaties **Bosman Bedrijven, Amersfoort**

Bouwfysica **LBP Sight, Nieuwegein**

Bouwkundig aannemer **Wessels, Zeist**

Oppervlakte **3.750 m²**

BDO

Opdrachtgever **BDO, 's-Hertogenbosch**

Interieurarchitectuur **M+R interior architecture, Eindhoven; Hans**

Maréchal, Bart Diederer

Projectmanagement bouw **Peak Development, Jaap van der Wijst**

Projectmanagement afbouw **M+R interior architecture, Marcel Visser**

Installatie adviseur **Techniplan Adviseurs, Rotterdam**

Bouwfysica **LBP Sight, Nieuwegein**

Installaties **Bosman Bedrijven, Amersfoort**

Vaste inrichting **Verschuren Eindhoven**

Werkplekken **Gispén Culemborg**

Losse inrichting **Desque, Eindhoven (Arper, Crassevig, Montis)**

Stoffering **Kvadrat, Ohmann Leder**

Verlichting **Hoogspoor, Tilburg**

Vloerbedekking **Interface Scherpenzeel**

Houten vloer **Kampschreur, Zoeterwoude-dorp**

Cirt Piedra **Intercodam, Amsterdam**

Oppervlakte **3.000 m²**





Berkenbomen

Omdat veel medewerkers vaak onderweg zijn, is de begane grond vooral een ontmoetingsplek geworden, die volgens Maréchal "...vibreert en waar van alles gebeurt. Hier gaat het om ontmoeten en kennis delen." De ruimte heeft het karakter van een hotellobby: zo is er een koffiebar - met een hoge tafel waarin berkenbomen zijn verwerkt die voor de bouw op het terrein stonden - en zijn er verschillende zitmogelijkheden, waaronder twee aan het plafond hangende Cocoon Chairs van Eero Aarnio. Op de vloer ligt een warm aandoende vloer van gerookt eiken; die van de entreeruimte is van een natuursteen die ook is gebruikt voor een deel van de minimalistische balie

met royale overstek. Bij de bar zijn verschillende overlegplekken, van elkaar gescheiden door verdiepinghoge glasgordijnen en lockerwanden voor de buitendienstmedewerkers van CTAC. Ook zijn er gesloten overlegkamers (of 'brainstormruimtes'), waarvan die direct naast de entree een groot rond venster met een diameter van 3,25 meter heeft - ronde openingen is een ander thema bij CTAC.

Voor veel van het vaste meubilair is een duurzame osb-plaat gebruikt. Duurzaamheid is een belangrijk thema bij CTAC, behalve door het materiaalgebruik volgens Maréchal ook "... door kwaliteit te brengen, niet alleen doordat het er aardig uit ziet, maar ook prettig aanvoelt. Want het interieur moet

FOTO BOVEN

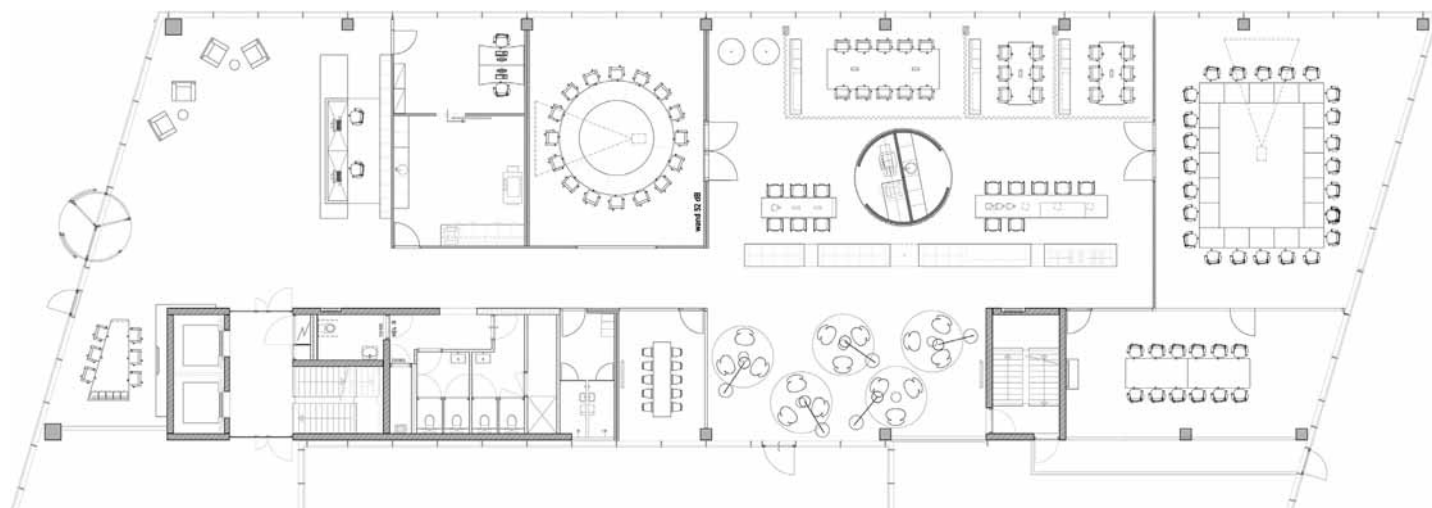
CTAC: Zitjes op de begane grond, met de Cocoon Chairs van Eero Aarnio

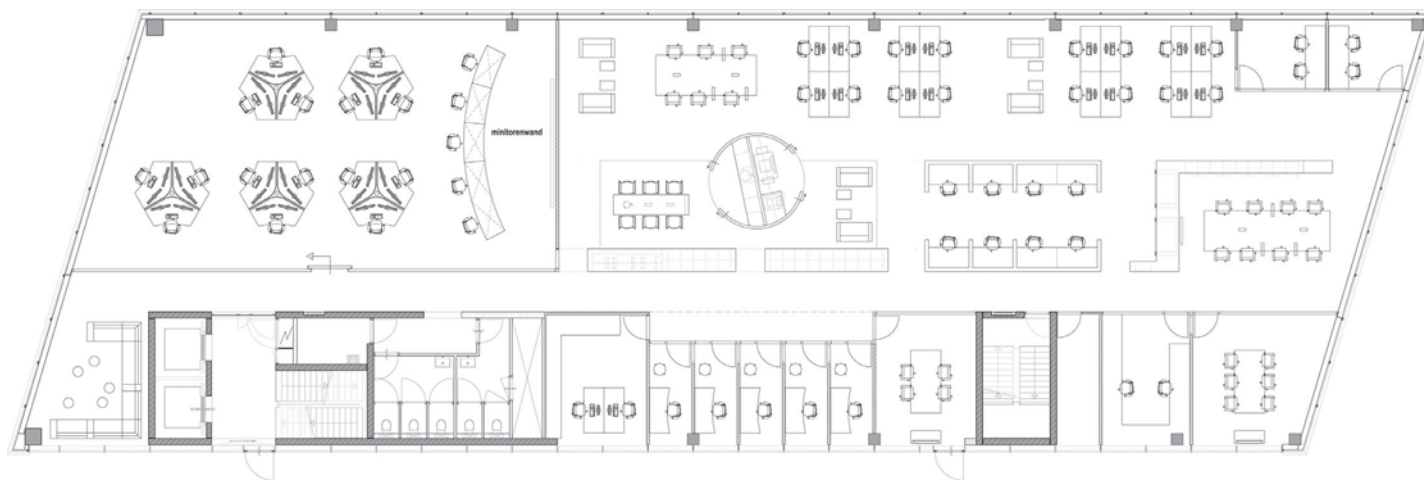
FOTO ONDER

CTAC: Het restaurant

PLATTEGROND

CTAC: begane grond





PLATTEGROND
CTAC: eerste verdieping

FOTO BOVEN RECHTS
CTAC: Werkplekken en nissen op een de tweede verdieping

FOTO ONDER
CTAC: Unit met pantry op de derde verdieping



langer meegaan dan 5 tot 10 jaar.” Daarbij noemt Maréchal het interieur zelf ‘basaal en rechtoe-rechtaan’. Het prettig aanvoelen komt onder meer tot uiting in het tapijt dat tegen de zijkanten van de locker- en kastenwanden zijn aangebracht. Ook duurzaam, want het tapijt was over nadat de vloeren op de verdiepingen waren bedekt. “Bovendien is het esthetisch en draagt het bij aan de goede ruimte-akoestiek” stelt Maréchal.

Konijnen

De drie kantoorverdiepingen van CTAC hebben min of meer dezelfde indeling, met steeds in het midden een strook die de ruimte in verschillende territoria verdeelt. Centraal staat een rond element met onder meer pantry en reproductie, ernaast is een ‘huiskamer’ met weer een hoge tafel met berkenboom, ditmaal bekroond met de Rabbit Lamp van Moooi - een verwijzing naar de konijnen die hier ooit in de velden rondliepen. Elke verdieping heeft ter herkenning een eigen kleurstelling – respectievelijk rood (maar anders dan beneden), lime en blauw. Die kleur komt behalve in het ronde element ook terug in delen van het vaste en losse meubilair, en in de vloerbedekking. Aan de ene gevel zijn open werkplekken, aan de andere concentratiewerkplekken – en ertussen verschillende bureaus en zitjes, waaronder door M+R ontworpen ronde, gestoffeerde nissen waar je bijvoorbeeld even kunt bellen. Een deel van de bovenste verdieping wordt ingenomen door het restaurant, met ernaast een dakterras waar ook kan worden gewerkt.



Tuin der lusten

Als er al overeenkomsten tussen de interieurs van CTAC en BDO zijn, is dat misschien het thema ‘s-Hertogenbosch’, bij BDO onder meer te zien in gestileerde (en door M+R geëncadreeerde) zwart-wit foto’s van Bossche monumenten in een aantal werkkamers en – op een haast overweldigende manier – in het restaurant op begane grond: hier is ‘De Tuin der lusten’ van Jeroen Bosch te zien, dat in sterk vergrote details vrijwel



de gehele wanden bedekt. Een contrast ook met de rest van het kantoor, dat verder – hier werken accountants – zakelijker is dan dat van CTAC.

Het kantoor van BDO in 's-Hertogenbosch is het negende dat M+R voor het accountantsbureau inrichtte, en stelt Maréchal, “Het is de laatste vestiging van BDO waar slechts beperkt flexibel of met Het Nieuwe Werken wordt gewerkt, want de vestiging wilde dit nog niet implementeren. Je moet ook niet flexibiliseren om het flexibiliseren. Bovendien hebben de accountants van BDO meer individuele werkzaamheden die concentratie vereisen en daarom zijn hier ook meer cellenkantoren, naast ruimtes voor ontmoeting en overleg.” De kwaliteitseisen waren hoog, met name qua akoestiek. De kantoorverdiepingen hebben een rustig en sereen karakter, niet alleen doordat veel mensen in gesloten ruimtes werken, maar ook door de materialisering: in het middengebied tussen de kantoren is vrijwel alles uitgevoerd in een beige-bruin hpl (van Kronospan), zoals de geïntegreerde kasten en de lockerwanden; alleen daar waar er een ‘hap’ uitgenomen wordt, is een licht houtmotief toegepast. Het materiaal past mooi bij

het rustige ‘ritme’ van het chique interieur, dat in principe op alle kantoorverdiepingen hetzelfde is. Het kantoormeubilair – witte bureaus, tafels en stoelen – is hier wel nieuw. Op de vloer ligt een speciaal voor BDO ontwikkelde vloerbedekking (van Interface), die in alle vestigingen wordt toegepast.

Een andere overeenkomst met CTAC is misschien de entree, waar de balie ook van natuursteen is, hier in een wat ruigere variant (ruwe natuursteen stroken van Cirt Piedra). De wand achter de balie is uitgevoerd als een soort ‘kleed’ van gerookt eikenhout dat iets onder de balie doorloopt. In de wand zijn vierkante uitsponningen in verschillende groottes, die indirect worden verlicht. Die uitsponningen komen ook elders op de begane grond terug, op schijnbaar lukrake plaatsen – speelse elementen in de verder strakke witte wanden, net als de rode ‘happen’ daaruit bij een aantal deuren.

Kantoorkolossen

Op zijn website meldt ZZDP dat het bureau – een productief kantorenbouwer – vanwege de kantorenleegstand steeds minder projecten als het in 2007 geïnitieerde gebouw aan het

FOTO BOVEN
BDO: Het restaurant met de Tuin der lusten

FOTO ONDER
BDO: Entree ruimte met balie



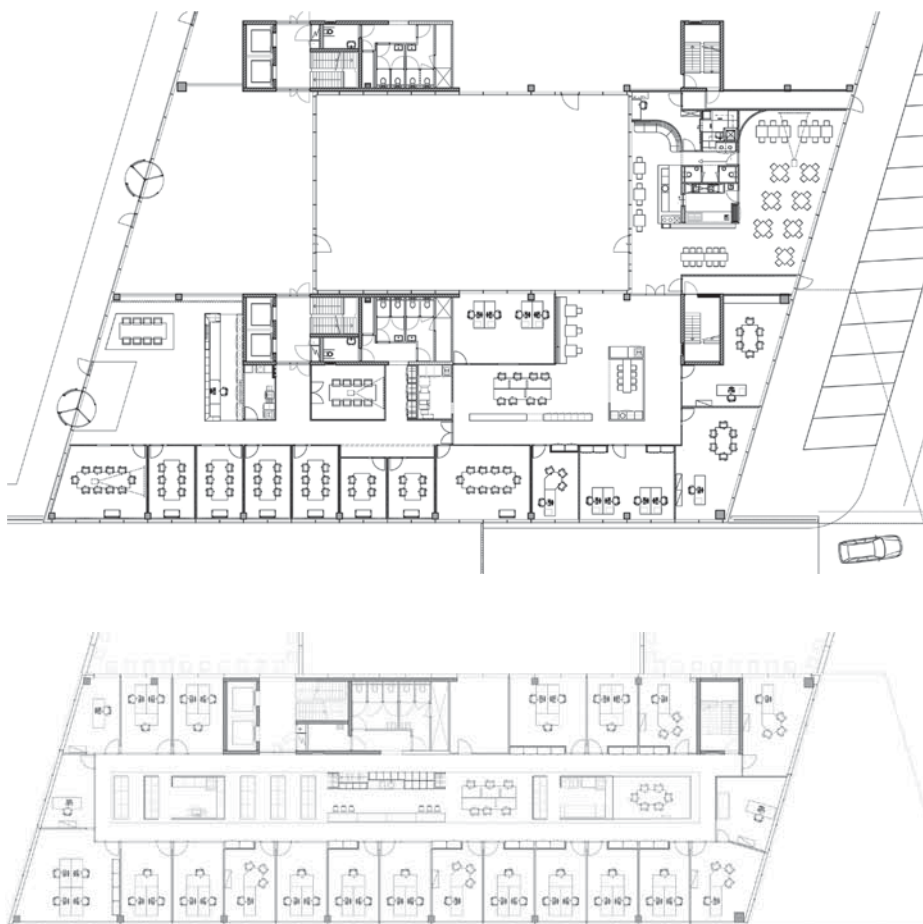


FOTO LINKS
BDO: Kantoorverdieping

FOTO RECHTS
BDO: Vergadertafel op een van de verdiepingen



Pettelaarpark doet, en zich nu vooral richt op herbestemming. Daarbij wordt melding gemaakt van een rapport dat stelt dat de kantorenleegstand in 's-Hertogenbosch met ruim een kwart is toegenomen, vooral door de ruimte die bedrijven als BDO en CTAC achterlieten. Ook Hans Maréchal vraagt zich af of er nog wel behoefte is aan dit soort kantoorcolossen. Bovendien stelt hij "... was het gebouw eigenlijk al niet meer up to date toen wij in het project instapten. Zo is het vooral gebaseerd op de gedachte dat er cellenkantoren in zouden komen, maar het per 1.80 meter vrij kunnen indelen is voor het nieuwe werken nog maar nauwelijks relevant. Ook vraagt een open kantoorveld om een andere akoestiek." M+R stapte in het project toen het VO al klaar was en heeft getracht nog de nodige zaken te veranderen die anders de kwaliteit zouden verminderen. Dat was soms een gevecht tegen de commerciële partijen, die uit financiële overwegingen verschillende zaken wilden aanpassen; zo zouden ter besparing de imposante entree-ruimtes 70 cm lager moeten worden als gevolg van het minder diep uitvoeren van de ondergelegen parkeergarage.



Maréchal: "Wij hebben als een soort straatvechters moeten acteren voor onze opdrachtgevers en ervoor gezorgd dat de kwaliteit gewaarborgd bleef, zodat BDO en CTAC nu een goed gebouw hebben gekregen." Het resultaat mag er zijn: ondanks de beperkende structuur van een marktconform gebouw is M+R in geslaagd voor zowel CTAC als BDO een aangenaam passend maatpak te creëren, dat door de nadruk op het faciliteren van ontmoeten en kennis delen bovendien duurzaam en toekomstbestendig is.

www.mplusr.nl
www.zzdp.nl

PLATTEGROND BOVEN
BDO: begane grond

PLATTEGROND ONDER
BDO: eerste verdieping

FOTO
BDO: Begane grond, entree naar een overlegkamer